



## Rénovation

Ce premier semestre a été marqué par la rénovation de notre camion-débit Peugeot de 1974. L'historique de ce véhicule - véritable témoin publicitaire de l'industrie alimentaire luxembourgeoise et ambassadeur grand-ducal à l'étranger - a été documenté dans la newsletter n° 2 du 15 novembre 2013. Celle-ci peut être consultée gratuitement sur notre site [www.LUXEM.beer](http://www.LUXEM.beer) > Newsletter.

Le camion a été transporté le 14 mars dans un atelier près de Troisvierges où il a subi un sérieux lifting sous les mains expertes d'un carrossier. Toutes les zones fortement abîmées ont été découpées proprement, puis rebouchées avec précision. Le plancher pourri a été enlevé et le châssis nettoyé et mis en peinture avec une couche anti rouille. Les canaux de freins ont été remplacés tout comme les canaux de fils électriques.

L'étape suivante a consisté à démonter le toit et de resouder un nouveau support latéral pour la coque.

Pendant ce temps, les bénévoles du musée ont continué à décaper les quatre portes jusque dans les moindres détails. La prochaine étape sera le ponçage du toit et la réparation de la cabine du conducteur.

On peut prétendre maintenant avoir fait la moitié du chemin après 600 heures de rénovation ...

YC ● MD



La tôle a subi un lifting et les parties ondulées abîmées ont été refaites.



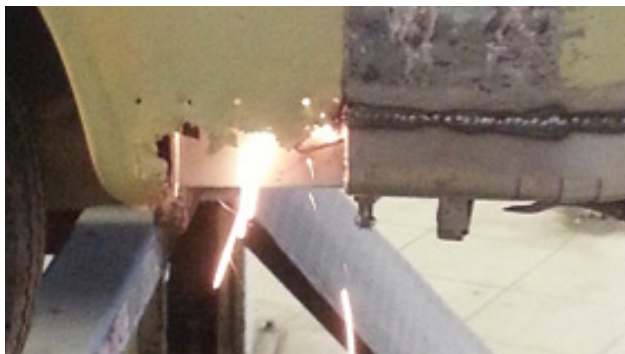
Transport de la camionnette vers le garage «Lucky-Cars».



L'expert Gilberto CARDOSO en train de refaire une partie de la carrosserie.



Huso KALAC, bénévole du musée, ponce la porte côté conducteur.



Découpe de la partie abîmée (gauche) et resoudage d'un nouvel élément (droite).

## Exposition à Luxembourg

Le Musée d'Histoire de la Ville de Luxembourg a inauguré le 13 mai son exposition temporaire « De Pafendall – Histoire d'un quartier ». Notre association a contribué à cette exposition en mettant à disposition une bouteille de la brasserie Funck-Nouveau, installée dans ce quartier. L'exposition est ouverte au public jusqu'au 3 janvier 2016. Vous trouverez plus d'informations sur <http://mhvl.lu>

**A cette occasion, le Musée brassicole des deux Luxembourg vous présente un résumé historique inédit de cette brasserie mythique:**



Michel Funck, né en 1828, est le fils du brasseur Henri Funck et d'Anne Catherine Linden. Comme les autres membres de sa famille, il est entré en contact très tôt avec le milieu de la bière. Son frère Nicolas était brasseur à Clausen, son frère Pierre dirigeait la

brasserie Funck-Kremer, son frère Philippe dirigeait la brasserie Mansfeld et son frère cadet Mathias reprenait la brasserie familiale au Grund. Seuls son frère aîné Friedrich, boulanger, et ses soeurs Margaretha et Elise ne travaillaient pas activement dans le milieu brassicole.

C'est probablement à l'âge de 32 ans que Michel Funck reprend la brasserie familiale Kohl du Pfaffenthal, dirigée par Pierre Kohl-Kons et son épouse, Nicolas Hochmuth-Kohl et son épouse ainsi que par Catherine Kohl-Steinhof. En 1858 et 1859, cette brasserie familiale occupait la 11<sup>ème</sup> place sur un total de 33 brasseries grand-ducales. Michel Funck épouse en avril 1865 Barbe Nouveau et la brasserie se fait connaître dorénavant sous le nom de Brasserie Funck-Nouveau.

### Le politicien et philanthrope

Il n'y a pas beaucoup de détails connus sur Michel Funck, sauf qu'il s'agit d'un homme fortement engagé en politique et bienfaiteur. Il est élu une



*Vue de la brasserie Funck-Nouveau du Pfaffenthal vers 1880, située à côté de la porte d'Eich. Le corps de bâtiments en colorié indique la surface de la brasserie. Le même bâtiment se trouve sur une peinture de Jakob Diezler de 1839 exposée au Musée Dräi Echelen à Luxembourg-ville. La brasserie appartenait en 1839 à la famille Kohl.*

*La grande cheminée en avant-plan ainsi que les bâtiments avoisinants faisaient partie d'une usine de distribution d'eau dont l'exploitation commençait en 1878.*



Vue de 1872 sur les caves de garde de la brasserie situées à quelques mètres de la porte des Bons Malades.

Source : Copyright Photothèque Vcll  
 extrait de la photo «Incommu 1872-01-96» ;  
 Retouches : Yves CLAUDE

première fois en 1868 dans le conseil communal de la ville de Luxembourg<sup>1</sup> et y siège jusqu'en 1883. Mais son plus grand mérite reste son soutien aux plus démunis et aux pauvres. Lors de la guerre franco-allemande de 1870, il met à disposition les chevaux et chariots de la brasserie pour transporter en octobre des vivres dans la ville assiégée de Metz<sup>2</sup> : «[...] le Comité local de Luxembourg organisa une collecte, dont le produit fut destiné à l'achat de pain, de viande fraîche, de viande fumée, de riz, de sel et de pommes de terre.

M. Alph. Funck, échevin de la ville, fut le chef de cette expédition, qui emmena 2000 livres de

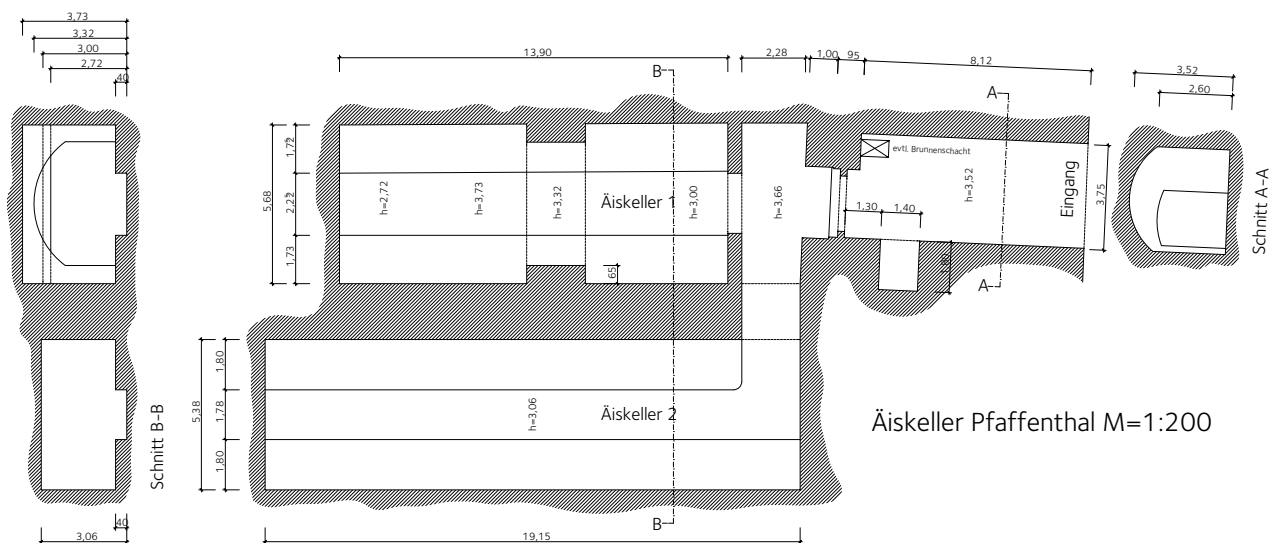


Source : Jean-André STAMMET ;  
 photo prise par Claudine BOSSELER

Vue d'intérieur des caves de garde situés « In der Höhl ».

1 Archives de la Ville de Luxembourg

2 L'Avenir de Luxembourg, 20.03.1871, Comité central de secours aux militaires blessés du Grand-Duché de Luxembourg.



Plan des caves de garde « In der Höhl » au Pfaffenthal, dessiné par Thomas WARSCHAUER en collaboration avec Jean-André STAMMET. Il est fort probable que ces caves ont été utilisées par la brasserie Funck-Nouveau.

Source : Bibliothèques-Médiathèques de Metz / Département Patrimoine



Chariots en attente devant les portes de la ville assiégée de Metz.

pain, 300 livres de viande fraîche, 100 livres de tabac, 1000 cigares, 200 pipes et 200 paquets de papier à cigarettes. Mme Vve Funck-Weydert, de Roodt, M. le baron de Marches, M. Funck, notaire à Capellen et M. Funck-Nouveau, avaient mis leurs chevaux et leurs chariots à la disposition de la ville.»

En 1877, il est souscripteur au congrès international des américanistes au Luxembourg<sup>3</sup> et son épouse fait en 1878 partie du comité pour soumettre un don lors du mariage du Prince Henri avec la Princesse Marie de Prusse<sup>4</sup>. Michel Funck-Nouveau est également cité à plusieurs reprises faisant partie du bureau de bienfaisance de Luxembourg<sup>5</sup> et offre également de la bière pour une tombola organisée en 1881 au profit des pauvres de la ville de Luxembourg<sup>6</sup>. En 1883, il participe également au mouvement de soutien en faveur des inondés des contrées du Rhin<sup>7</sup>.

### Une brasserie maudite

Avec le décès de Michel Funck-Nouveau en 1884, il semble que la chance ait également quitté la brasserie. Les journaux font état de plusieurs accidents graves qui se produisent à la brasserie, comme l'exemple de cet ouvrier qui perd son bras

<sup>3</sup> *Luxemburger Wort*, 31.07.1877, Congrès international des américanistes.

<sup>4</sup> *Luxemburger Wort*, 20.06.1878, Appel aux dames luxembourgeoises.

<sup>5</sup> *Luxemburger Wort*, 26.12.1879 ; *Luxemburger Wort*, 27.12.1882, Bureau de bienfaisance de Luxembourg.

<sup>6</sup> *Luxemburger Wort*, 25.05.1881, Tombola organisée au profit des pauvres de la ville de Luxembourg.

<sup>7</sup> *Luxemburger Wort*, 12.02.1883, Cinquième liste de souscription en faveur des inondés des contrées du Rhin.



Chope en grès avec coucercle en étain de la brasserie Funck-Nouveau. Elle date de la fin du 19<sup>e</sup> siècle, respectivement du début du 20<sup>e</sup> siècle.

droit en 1888, broyé par une machine de malterie<sup>8</sup>, ce livreur de bière qui perd sa main en 1894, écrasée par la roue du chariot dont il venait de tomber<sup>9</sup> ou cet autre ouvrier qui se casse la jambe en tombant d'une échelle en 1913<sup>10</sup>.

En plus de ces drames humains, un feu ravage en 1890 une partie des bâtiments de la brasserie, la toiture et le premier étage de la maison. Le montant



<sup>8</sup> *Luxemburger Wort*, 06.01.1888

<sup>9</sup> *Luxemburger Wort*, 28.11.1894

<sup>10</sup> *Luxemburger Wort*, 20.08.1913 ; *Luxemburger Bürger-Zeitung*, 21.08.1913

des dégâts s'élève à 80.000 francs<sup>11</sup>. Malgré les souffrances causées directement à la brasserie par le feu, celle-ci arrive néanmoins à continuer à produire<sup>12</sup>.

A cela s'ajoutent encore des problèmes de vandalisme, comme par exemple en 1896 où des enfants jouent dans la montée «In der Höhl» à proximité des caves de garde et enlèvent les cales des tonneaux de garde. Un des tonneaux roule alors vers le centre du faubourg où il s'écrase avec fracas détruisant un mur de jardin et un four<sup>13</sup>. En 1910, des jeunes âgés de 9 à 11 ans pénètrent dans le dépôt de la brasserie, situé dans la rue du Grünwald, passent leur temps à casser les bouteilles stockées dans le hangar et volent les anneaux en caoutchouc. Plusieurs centaines de bouteilles sont ainsi détruites<sup>14</sup>. Et finalement, la brasserie est victime d'un cambriolage en 1923. Trois malfrats essaient de forcer le coffre-fort, sans succès. Ils essaient ensuite de l'emporter, mais n'arrivent à le déplacer que de quelques mètres<sup>15</sup>.



Détail du coucercle en étain de la chope en grès représentée en page 4.



Après le décès de Michel Funck-Nouveau, c'est son épouse qui gère l'entreprise sous la dénomination Veuve Funck-Nouveau<sup>16</sup>. Il semble



qu'elle procède à des modernisations en 1896, car une annonce de journal informe les lecteurs que la brasserie peut fournir à tout moment de l'année une bière d'une qualité irréprochable<sup>17</sup>. Il se peut que cette modernisation portait sur les installations de refroidissement. En juin 1910, la brasserie est gérée par Michel Bauer et son épouse Jenny Funck. Les exploitants en indivision par succession sont Anne Funck, Jenny Funck (épouse de Michel Bauer et fille des époux Funck-Nouveau), Victorine Funck et Eugénie Funck (épouse de Georges Schaul)<sup>18</sup>.

Les affaires continuent à tourner sous la nouvelle direction. Pendant la première guerre mondiale,



Annonce publicitaire parue le 9 septembre 1911 dans le journal Luxemburger Bürger-Zeitung.

11 Luxemburger Wort, 11.09.1890

12 Luxemburger Wort, 15.09.1890

13 Luxemburger Wort, 21.10.1896

14 Luxemburger Bürger-Zeitung, 19.05.1910

15 Luxemburger Wort, 14.11.1923 ; Tageblatt, 14.11.1923

16 Luxemburger Wort, 20.03.1884

17 Luxemburger Wort, 30.03.1896

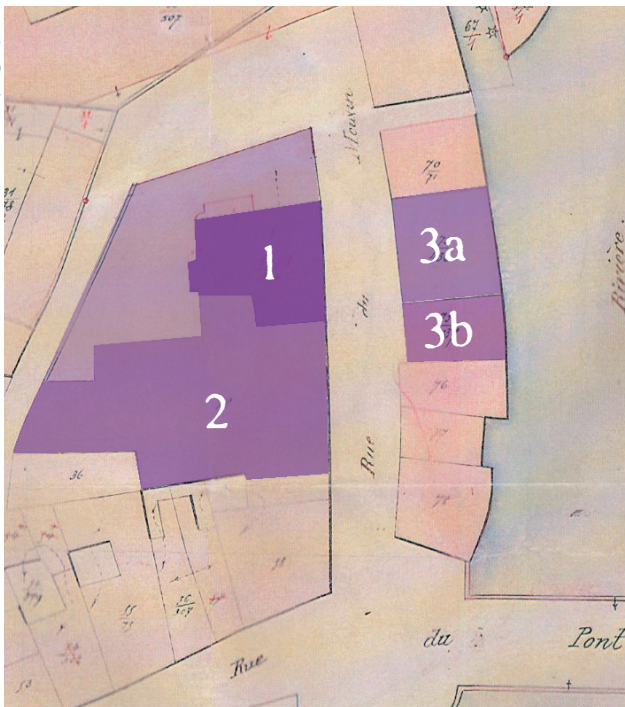
18 Memorial A, Nr. 36 du 12.07.1910, Extrait du registre aux firmes

la brasserie se rallie aux autres brasseries grand-ducales et informe ses clients de ses nouveaux prix de vente<sup>19</sup>. Tout laisse supposer que la brasserie a survécu à la guerre<sup>20</sup>. Mais une nouvelle, publiée dans le *Tageblatt*, étonne tout le monde en 1919 : il paraît que la brasserie Funck-Nouveau a été vendue ! Cette information est démentie aussitôt par les propriétaires, mais une investigation des journalistes démontre qu'un accord de vente oral a été conclu et que celui-ci a été dénoncé aussitôt le lendemain<sup>21</sup>. Un autre article de journal informe ses lecteurs deux mois plus tard que la brasserie Funck-Nouveau, membre du syndicat des brasseurs luxembourgeois, ne veut plus renouveler le règlement du *Kundenschutz* qui lie un cafetier à sa brasserie<sup>22</sup>. Ce contrat interdit l'approvisionnement au cafetier en question par une autre brasserie. Est-ce que la brasserie Funck-Nouveau espère récupérer de nouveaux cafetiers actuellement sans contrat d'approvisionnement ? Est-ce qu'il s'agit d'une stratégie de survie ? Nous n'en savons rien ... Nous savons seulement qu'après la première guerre

mondiale, la bière Funck-Nouveau jouit toujours d'une excellente réputation auprès de ses clients.

En 1920, les journaux nomment Michel Bauer-Funck comme étant propriétaire de la brasserie<sup>23</sup>, un autre journal parle en 1923 de l'ancienne brasserie<sup>24</sup>. Il se peut donc que la brasserie Funck-Nouveau ait arrêté sa production entre 1919 et 1923.

Source : Administration du cadastre et de la topographie



Emplacement de la brasserie (1), des hangars (2) et de la maison Funck-Nouveau (3a et/ou 3b) au Pfaffenthal.

19 Musée brassicole des deux Luxembourg, Archives F 1-3, décembre 1914, 18 juillet 1915, 29 avril 1916 et 10 novembre 1916

20 Les brasseries qui ont cessé leurs activités lors de la première guerre mondiale, disparaissent au fur et à mesure en tant que signataires des fiches informatives précitées (comme par exemple la brasserie Würflinger de Diekirch). Or, la brasserie Funck-Nouveau y figure sur toutes, ce qui nous laisse supposer qu'ils ont continué à produire, à faible quantité et probablement un substitut de bière (*Biersersatz*).

21 *Tageblatt*, 06.04.1919

22 *Tageblatt*, 06.06.1919

## VERSTEIGERUNG eines Brauerei-Anwesens zu Luxemburg-Pfaffenthal.

Am Dienstag, den 22. Oktober 1929, nachmittags um 4 Uhr, lassen die Erben Funck-Nouveau, aus Pfaffenthal, öffentlich auf Borg versteigern:

### Ein Brauerei-Anwesen,

gelegen zu Luxemburg-Pfaffenthal, an der Alzette, Mühlenstraße, mit einer Oberfläche von 10 Ar 53 Centiar, begreifend:

#### 1. Herrschaftliches Wohnhaus,

enthaltend 14 Zimmer, sowie Keller und äußerst geräumigen Speicher.

#### 2. Große Fabrikräume

mit Hof und 2 großen, separat stehenden, gedeckten Remisen.

In diesen Fabrikgebäuden befinden sich noch: 1 Dampfmaschine von 15 □ Meter und 1 andere von 30 qm. Heizfläche, sowie Kompressor, Eismaschine, Vorwärmer usw.

Dasselbst befindet sich eine Quelle mit vorzüglichem Wasser, die jede Stunde 300 Hektoliter abgeben kann; ein Pumpwerk zum Heraufbefördern des Wassers befindet sich an Ort u. Stelle.

#### 3. Große Kellerei-Anlagen,

45 Meter Länge und 215 Meter Flächenraum.

#### 4. Gebäude,

enthaltend Büro, Stall und Heuspeicher.

#### Anschluß an Gas, Wasser und Elektrizität.

Dieses Anwesen eignet sich bestens zum Weiterführen einer Brauerei, zum Betriebe einer chemischen Wäscherei oder Färberei, einer Weinkelerei, einer Brennerei, einer Bierniederlage, oder irgend einer chemischen Fabrik mit starkem Wasserkonsum.

Alle Gebäulichkeiten befinden sich in bestbaulichem Zustande.

Ein detaillierter Plan kann in der Amtsstube des Notars Kuborn eingesehen werden.

Zur Besichtigung wende man sich gefl. im Hause selbst, an den Mittwochen und Samstagen, nachmittags von 2—5 Uhr.

Die Versteigerung findet statt zu Luxemburg, Großstraße, im Café Moes-Adam. 4957

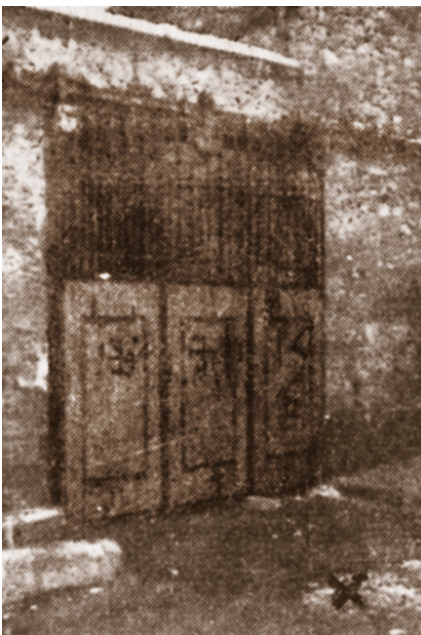
Paul KUBORN, Notar.

23 *Luxemburger Wort*, 11.12.1920

24 *Tageblatt*, 14.11.1923

Après le décès de Michel Bauer-Funck le 2 janvier 1929<sup>25</sup>, la décision est prise de vendre tous les immeubles de la brasserie. La date de la vente est fixée au 22 octobre 1929<sup>26</sup>, mais ce n'est qu'en janvier 1930 qu'elle a effectivement lieu<sup>27</sup>. Les bâtiments en vente comprennent en premier lot la maison de maître avec cave et grenier. Le deuxième lot comprend les deux grands hangars avec échoppes contenant deux machines à vapeur, compresseur, machine à glace, etc. Y étaient également compris la source et la pompe avec un débit de 300 hectolitres par heure. Le troisième lot comprend les caves de garde, longues de 45 mètres, avec une superficie de 215 m<sup>2</sup>. Le quatrième et dernier lot comprend le bureau, les étables et la remise à foin. Les caves de garde avec jardin avaient été adjudgées à la ville de Luxembourg, le restant aux époux Clement-Stelmes du Pfaffenthal.

Même si la brasserie change de propriétaire, le site continue à être maudit ... Lors de travaux d'aménagement en 1934, la grande porte métallique coulissante donnant sur la rue des Moulins (appelée également rue de la Brasserie) sort de son rail et tombe sur un des ouvriers. Pesant entre 350 et 400 kilos, elle fracasse le crâne du malheureux qui est conduit immédiatement à l'hôpital, dans un état désespéré<sup>28</sup>.



La porte coulissante de la cour qui a écrasé un ouvrier en 1934. La croix marque l'endroit où le malheureux se trouvait lors de l'accident.

25 *Luxemburger Wort*, 03.01.1929

26 *Luxemburger Wort*, 07.09.1929 ; *Tageblatt*, 07.09.1929

27 ANLux, MCN-00888, Notaire Paul Kuborn, Acte Nr. 8303 du 15.01.1930

28 *Tageblatt*, 01.03.1934

Un article de journal mentionne en 1941 que l'entreprise ALMI a repris les bâtiments pour y confectionner des uniformes.<sup>29</sup> Nous sommes d'avis qu'il s'agit là d'une erreur car l'entreprise ALMI s'est installée en vérité dans les bâtiments de l'ancienne manufacture « Le Tabac du Globe », située en face de la brasserie et entre les portes d'Eich et de Trèves<sup>30</sup>. Des articles mentionnent que l'héritière Bauer-Funck a vendu les bâtiments de la brasserie à l'administration communale de Luxembourg-ville, respectivement à l'Etat luxembourgeois<sup>31</sup>.

YC ● MD

## Attention aux contrefaçons !

Depuis mars 2015 circulent sur le net des copies de diplômes de participation aux expositions universelles au nom de la brasserie de Diekirch. Plusieurs modèles différents ont déjà été mis en vente par un escroc de la région du bassin minier luxembourgeois. Nous insistons sur le fait qu'il s'agit de copies réalisées à notre insu, les diplômes originaux uniques se trouvant dans le coffre-fort de notre association.

Avis aux collectionneurs ...



YC ● MD

29 *Luxemburger Wort*, 17.10.1941

30 *Luxemburger Wort*, 31.07.1945, Office des séquestres

31 *Tageblatt*, 25.02.1942 ; *Tageblatt*, 25.08.1948

## Exposition à Diekirch

Lors du weekend des 16 et 17 mai, le Musée d'Histoire de la Brasserie de Diekirch a répondu à l'appel des Stater Muséén et a ouvert ses portes au public. Hormis l'entrée gratuite, notre association a également mis sur pied une exposition intitulée « La brasserie de Diekirch et ses dépositaires ». Celle-ci donnait un aperçu sur le métier du soutireur et expliquait les problèmes auxquels les dépositaires étaient confrontés depuis les années 1960.



L'ambiance était au top lors de la visite de nos amis belges. De gauche à droite : Raymond BIREN, Christophe HERMAN, Yves CLAUDE, Marie Thérèse et Jean-Luc HENOUMONT.

En plus, tous les musées à Diekirch ont organisé une nocturne dans leurs établissements le samedi. Le Musée brassicole des deux Luxembourg y participait sous forme d'une soirée « bières spéciales » avec des produits issus des deux Luxembourg. Un marchand de fromages y proposait des produits spécialement conçus pour accompagner les goûts variés des bières proposées.



Nous profitons de l'occasion pour remercier les salariés de la commune de Diekirch qui nous ont prêté main forte pendant la soirée de samedi.

YC ● MD ● GC ● MCM



Voici quelques-unes des 15 sortes de bières spéciales proposées lors de la soirée.

## Remerciements (suite)

Dans notre liste de remerciements du numéro précédent, nous avons omis de mentionner Jos Nerancic, qui est régulièrement présent à nos activités. Toutes nos excuses pour cet oubli.

YC ● MD

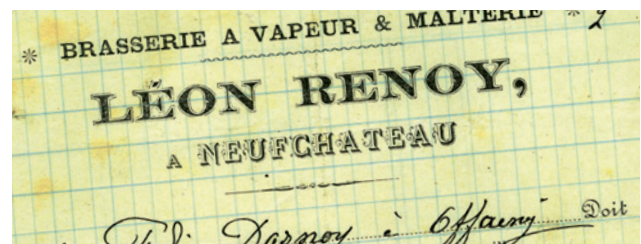
## Presse

Notre association a de nouveau été bien représentée dans la presse écrite. Vous pouvez consulter ces articles gratuitement sur notre site internet [www.LUXEM.beer](http://www.LUXEM.beer) > Presse.

YC ● MD

## Recherches

Nos recherches sur les brasseries de la Province du Luxembourg belge ont été complétées par celles réalisées par l'association « Terre de Neufchâteau ». Un grand merci à Monsieur PIERRARD pour avoir partagé leurs informations avec nous.



YC ● MD



## Acquisition

Nous avons eu la chance de pouvoir acquérir deux machines historiques de soutireur, à dater entre 1925 et 1935. Il s'agit d'une machine à laver les bouteilles à grande roue ainsi que d'une rinceuse rotative. Elles proviennent du marchand de vins Thiry de Bièvre qui les avait achetées vers 1947 de la brasserie Giard de Pussemange.

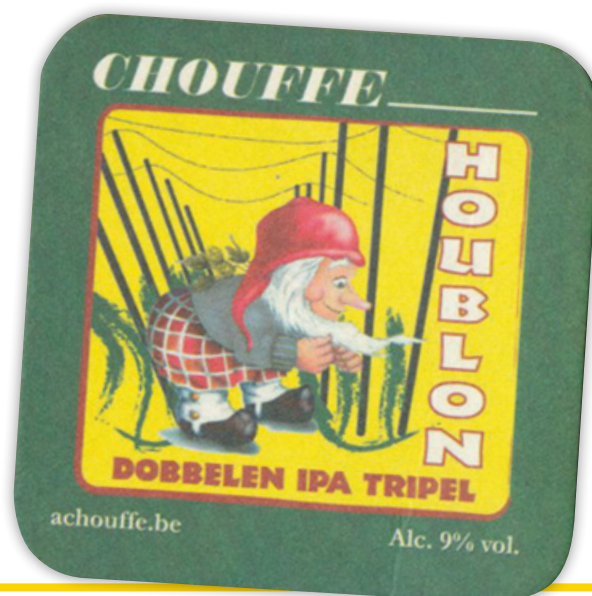


YC ● MD ● MCM


## Dons

Plusieurs dons nous ont été faits ces derniers mois :

- une facture de la brasserie Dachy par Monsieur THIRY Luc;
- des panneaux décoratifs de bistrot par Monsieur HEMMEN René;
- un lot de verres à bière par Madame HOFFMANN;
- un lot de chopes en grès par Madame STEICHEN Dominique;
- un lot de sous-bocks d'Achouffe par Monsieur PROIETTI Fernand;
- trois lustres du *Braustübl* de la Brasserie Henri Funck par Monsieur VOOSSEN Henri ;
- un lot de publicités de limonaderies luxembourgeoises par Monsieur THILL Paul,
- un thermomètre Wielemans et un cendrier Bofferding par Madame PIERRARD Sylvie ;
- un lot de magazines techniques pour brasseries par Monsieur VAN LINTHOUDT Thierry ;
- un lot de 750 casiers en bois avec bouteilles par Madame DACHY Marie-Claire ;
- un lot d'anciennes bouteilles à bière par Monsieur HERMAN Christophe ;
- deux pommeaux de pompe Mousel par Monsieur MARIETTE Fabien de la Brasserie de Luxembourg Mousel-Diekirch ;
- un don pécuniaire par Monsieur CLAUDE Marco ;
- un don pécuniaire par Monsieur BESENIUS Jeff ;
- un don pécuniaire par la ferronnerie Besenius de Mertzig.



## Nécrologie



«J'ai posé  
ma canne à pêche  
et ma carabine,  
m'en suis allé sans bruit,  
rejoindre Saint Hubert».

La famille remercie  
tous ses amis,  
ses connaissances, ses amis  
pêcheurs et chasseurs,  
ses médecins traitants,  
le service d'oncologie  
du Professeur d'Hondt de Mont-Godinne  
et tous ceux qui l'ont soutenu durant  
les six dernières années.

Encore MERCI.

**Jacques DACHY**  
Epoux de Marie-Claire PONCELET  
né à Bouillon, le 21 mai 1950  
décédé à Mont-Godinne, le 3 avril 2015

Jacques Dachy, héritier de la brasserie Dachy de Bouillon.



Mat schwéierem Häerz deele mir  
den Doud mat vun eisem léiwen,  
onvergiessleche Mann, Papp,  
Schwéierpapp, Bopa, Schwoer,  
Monni a Koseng, dem

**Här Gaston Neuman**

Hien ass gestuerwen, den 1. Abrëll 2015, am Alter vun 79 Joer.  
D'Begriefnis ass am engste Familljekrees.  
D'Mass ass e Méindeg, de 6. Abrëll 2015, um 16 Auer  
zu Hiefenech.

Et trauerer ëm hien:

- Seng Fra  
Anita Neuman-Jacob
- Seng Kanner  
Yvette Neuman an Jos Kolbach  
Simone an Henri Kauffmann-Neuman  
Henri Neuman an Martine Schmit  
Chantal an Claude Schmit-Neuman  
Leo an Colette Neuman-Simon
- Seng Enkelkanner  
Sven mam Corinne  
Lynn  
Max mam Joelle  
Tim mam Lynn
- Famill Jacob-Gloesener  
Famill Feller-Jacob  
Famill Jacob-Weis  
Famill Dichter-Speres  
Famill Dichter-Stempel  
Famill Koch-Dichter  
Famill Dichter-Meyer

**Hiefenech**, Buurschent, Miedernach, Fiels, Bënzelt, Bëtzel,  
Eppelduerf an Asselbuer.

Gaston Neuman, représentant commercial de la brasserie Mousel.



Vu ganzem Häerze soe mir eiser  
Famill, eise Frënn a Bekannte mer-  
ci fir déi vill Zeeche vu Sympathie  
a Matgefill, déi si eis erweisen hu  
beim Doud vun eiser léiwer Fra,  
Mamm a Bomi, dem

**Denise Steffen-Hirtzig**  
5.10.1947 - 15.2.2015

E grouse Merci fir déi schéi  
Blummen, déi generéis Donen, déi  
vill Bäileedskaarten an d'Präsenz  
an der Mass.

D'Sechswochemass gëtt gehalen an der Dekanatskierch zu Dikrech  
e Sonndeg, den 29. Mäerz 2015, um 10.30 Auer.

Metty Steffen  
d'Fränz Steffen mam Tom Pletschette  
Pit a Pol Pletschette.

**Dikrech** a Colmar-Bierg, de 27. Mäerz 2015.

Denise Steffen-Hirtzig, employée de la brasserie de Diekirch.



Mat schwéierem Häerz deele mir  
den Doud mat vun eisem léiwen  
an onvergiessleche Mann, Papp,  
Schwéierpapp, Bopa, Monni a Pät-  
ter, dem

**Här Lucien Schwinden**  
Mann vum Anita Kasel

Hien ass friddlech doheem ent-  
schlof e Méinden, den 1. Juni 2015,  
am Alter vu 76 Joer.

D'Begriefnis ass an aller Stëll.  
Eng Mass gëtt gehalen an der Dekanatskierch zu Dikrech en Don-  
neschdeg, de 4. Juni, um 16 Auer.

Et trauerer ëm hien:

- seng Fra: Anita Schwinden-Kasel  
säi Meedchen an Eedem: Sandra an André Reding-Swinden  
säin Enkel: Fabrice Reding  
an d'ganz Famill

**Diekirch** a Moestroff, den 3. Juni 2015.

Lucien Schwinden, camionneur de la brasserie de Diekirch.

YC ● MD ● MR ● FW