

{ Recherches I

En complément de l'article publié dans le numéro précédent concernant la panique des brasseries allemandes face une percée de la bière de Diekirch en Allemagne, le même article révèle encore un autre point intéressant. Selon cet article de 1886, qui est une analyse financière indépendante à destination des investisseurs français, la brasserie de Diekirch aurait exporté en Indochine, province du Tonkin. Cet élément est d'autant plus intéressant qu'il démontre la présence d'une entreprise grand-ducale au 19^e siècle sur le marché asiatique ! Selon nos informations, ce serait alors la première entreprise luxembourgeoise à effectuer des livraisons de l'autre côté de la terre ! On peut alors vraiment parler d'un *global player*, parce que la bière de Diekirch est non seulement présente dans les années 1884 à 1886 en Europe (Luxembourg, Allemagne, France, Belgique, Italie, Espagne), mais on la retrouve également sur les paquebots à

destination des Etats-Unis d'Amérique ainsi qu'en Asie. Quelques années plus tard suivra également un dépôt en Afrique.

Un journaliste allemand a formulé plus tard les propos suivants : « *La Brasserie de Diekirch [...] brille tel un joyau dans la couronne de l'industrie du Luxembourg.* »

{ YC { MD

{ Recherches II

Nos recherches sur les brasseries de la Province du Luxembourg belge ont été complétées par celles de Monsieur Jean-Claude LEBRUN concernant les brasseries de la région de Redu. Un grand merci à Monsieur Lebrun pour avoir partagé ses informations avec nous.

{ YC { MD { MCM



Cette carte donne une idée par quel chemin la bière de Diekirch aurait pu être expédiée en Indochine.



{ Dons

Nombreux dons nous ont été faits ces derniers mois :

- une station de laboratoire brassicole de poche par Madame PIERRARD Sylvie ;
- quatre photos aériennes de la brasserie de Diekirch par Monsieur GELLER Alex ;
- un bon de livraison du dépôt Lamand de Mellier par Monsieur LAMAND Daniel ;
- un bon de livraison du dépôt Morth de Warken par Monsieur MORTH Mathias ;
- Un lot de bouteilles de brasseries grand-ducales par Monsieur LORIG Siegfried ;
- Un lot de bouteilles des brasseries Dury et Claes par Monsieur HERMAN Christophe ;
- deux étiquettes de la brasserie Maire par Monsieur BERNARD Fabrice ;
- deux jetons de jeux de quilles d'un bistrot de Villers-devant-Orval par Monsieur RICHARD Bernard ;
- deux jetons de jeux de quilles de bistrots de Schiffange et deux porte-clés de bistrots de Clausen par Monsieur THILL Paul ;
- deux brochures publicitaires locales par Madame PELLES ;
- des chopes en grès par Monsieur SACHSEN Mathias ;
- un lot de publicités de journal par Monsieur GASPAR Aloyse ;
- deux tonneaux en aluminium de la brasserie Henri Funck par Monsieur KERG Jean ;
- plusieurs étiquettes de la brasserie d'Achouffe par Monsieur PROIETTI Fernand ;
- un morceau de bouteille de la brasserie Lesquoi par Monsieur ANSELME Robert ;
- un lot de verres par Monsieur STEICHEN Victor.

{ YC { MD

{ Amusant

Voici une annonce qui nous fait sourire. Il n'est pas du tout coutume d'avoir des activités de service de corbillard et de dépositaire conjointement. Finalement, quoi de mieux pour avoir une mise en bière réussie ?



{ YC { MD

{ Visite guidée

Notre musée a eu l'honneur d'accueillir Madame PIRSON Sophie d'IDELUX pour une visite guidée.



{ YC { MD

{ Activités

Le Musée d'Histoire de la Brasserie de Diekirch a été sollicité cet été par l'entreprise *Samsa Films* pour la décoration de plusieurs scènes de tournage de leur nouveau film. Il s'agissait de meubler entre autres un bistrot clandestin ainsi qu'un bistrot officiel de la période de 1945 à 1947. Nous avons mis à disposition un comptoir d'époque, un buffet, des tables et des chaises, une armoire à tabac, une charrette à main pour la livraison de tonneaux de bière, une charrette à main pour la livraison de bière en bouteilles, des publicités, ainsi que d'innombrables bibelots tels que cendriers, chopes, bouteilles de liqueur, etc.

Le synopsis du film peut être consulté dans l'encart bleu de la page suivante.

{ YC { MD



*Ci-dessus : le chef décorateur (à gauche) et le responsable de production (à droite) sont en train de préparer les prochaines scènes qui seront tournées pendant la nuit.
Ci-dessous : le bistrot qui a été décoré majoritairement avec le matériel de notre musée.*



ENG NEI ZÄIT de Christophe Wagner

Jules Ternes revient au Luxembourg en février 1945. Pour fuir l'enrôlement de force, il s'était enfui et avait rejoint le maquis en France. Dans son village natal, Jules espère retrouver la paix et oublier les événements de la guerre. Mais il revient dans un pays ravagé par la Bataille des Ardennes et profondément divisé par quatre années d'occupation. Sa sœur Mathilde est désormais fiancée à Armand, le chef de la résistance locale. Son amie Léonie a un autre homme dans sa vie. Jules reprend néanmoins sa relation avec elle et accepte un emploi de gendarme auxiliaire.

Lorsque Léonie est assassinée avec les fermiers allemands chez qui elle travaillait, la vie que Jules tentait péniblement de reconstruire s'écroule. L'enquête qui commence lui fera apparaître les zones d'ombre de l'Occupation et les efforts réalisés en haut lieu pour les faire oublier.

En bas à gauche : l'équipe de tournage fait les derniers ajustements.

En bas à droite : les acteurs attendent le feu vert de l'équipe de tournage.



{ Acquisition

Nous avons acquis récemment un camion de transport pour les besoins grandissants du musée. Ce camion, équipé d'un hayon élévateur, sert à faire la liaison entre les quatre dépôts du musée, ainsi qu'à simplifier toutes opérations de déménagement.



Etant donné que nous sommes actuellement en train de vider deux brasseries vouées à la destruction, ce camion est devenu un ustensile incontournable dont nous ne pouvons plus nous passer.



La plate-forme hydraulique s'est avérée indispensable pour nos transports. On voit sur cette photo le déménagement récent d'un ancien comptoir.

{ YC { MD { GC { SO { MCM

{ Création de réseau

Notre musée était présent à l'assemblée générale constitutive de l'association des archivistes luxembourgeois (*Veräin vun de Lëtzebuerger Archivisten*). L'association est ouverte à toute personne ou institution qui s'intéresse aux questions d'archivage.

Les amateurs peuvent contacter le comité par l'adresse e-mail info@archives.lu pour d'avantage d'informations.

{ YC { MD

{ Action de fin d'année

Cette fin d'année sera marquée par la sortie du quatrième coffret issu de la série sur les brasseries disparues de Diekirch, édité par le Musée d'Histoire de la Brasserie de Diekirch. Cette année est consacrée à la **brasserie du couvent des franciscains** de Diekirch. Le coffret en bois, qui se compose d'une bouteille de 75 centilitres ainsi que d'une petite brochure retraçant l'historique de la dite brasserie, est disponible au musée au prix de 13,50 Euros.

Pour plus d'informations concernant cette série, consultez le fichier en annexe de ce mail ou le site <http://goo.gl/Mcvice>



{ YC { MD

{ Appel

Dans le souci d'établir un outil de communication performant, **nous recherchons un/e bénévole** qui pourrait nous aider à construire notre nouveau **site internet**.

Si vous-même ou une de vos connaissances s'y connaît dans ce domaine et est prêt à nous aider sur ce projet, merci de vous manifester.

{ MD

{ Liens familiaux

Le coffret 2013 avait été conçu à la mémoire de Jean Baptiste Brochmann, brasseur à la première moitié du 19^e siècle à Diekirch.

Nous avons été agréablement surpris quand nous avons été contactés par la famille Brochmann-Thill du sud du Luxembourg qui s'intéressait à l'histoire de leur ancêtre du nord du pays. Des informations supplémentaires ont ainsi été fournies afin de faire connaître au mieux l'histoire de la famille.



Monsieur et Madame Brochmann-Thill.

Une demande similaire nous est parvenue il y a quelques mois de la famille Merchant-Brochmann du Minnesota aux Etats-Unis, qui recherche des traces des Brochmann au Grand-Duché. Interpellés par notre annonce du coffret Brochmann sur internet, elle voulait savoir d'avantage sur leurs ancêtres de l'autre côté de l'Atlantique. Plusieurs coffrets et verres ont alors été envoyés aux Etats-Unis et ont été distribués aux membres de la branche américaine de la famille.



Monsieur et Madame Merchant-Brochmann avec leurs enfants Grace et Brian.

Nous avons ensuite procédé à un échange d'adresses des deux familles afin qu'elles puissent entrer en contact l'une avec l'autre. Si les conditions le permettent, une visite par la famille américaine de leurs cousins éloignés au Luxembourg pourrait avoir lieu, accompagnée évidemment d'une visite guidée dans notre musée à Diekirch.

{ YC { MD

Texte & layout : Yves Claude (YC) | Corrections de texte : Muriel Dejardin (MD) | Contributions : Georges Claude (GC), Romain Gaspard, Marie-Claire Martin (MCM), Sacha Oehmen (SO), Famille Origer (FO), Monique Ripp (MR), Fernand Weiller (FW), Brasserie Nationale (BN) | © Musée d'Histoire de la Brasserie de Diekirch, novembre 2014.

{ Nécrologie

*Forêt! c'est dans votre ombre et dans votre mystère,
C'est sous votre branchage auguste et solitaire,
Que je veux abriter mon sépulcre ignoré,
Et que je veux dormir quand je m'endormirai.*

Victor Hugo

C'est avec une immense tristesse que nous faisons part du décès de notre bien-aimé mari, père, grand-père, beau-père, frère et oncle



Monsieur Paul Origer

Ils nous a quittés le 24 juin 2014 entouré de ses proches.

L'enterrement aura lieu dans la plus stricte intimité familiale et sera suivi d'un service funèbre en l'église décanale St-Joseph à Esch-sur-Alzette, le 27 juin 2014 à 16 heures.

Vous en font part:

Madame Chantal Origer-Lutgen
Monsieur et Madame Paul-Charles Origer-Lierneux
et leur fille Mareva
Monsieur et Madame Claude Origer-Lucarelli
et leur fille Chiara
Monsieur et Madame Marc Origer-Staar
Monsieur et Madame Jean-Claude Conter-Origer
Madame Anne Conter et Monsieur Bernard Weis
Monsieur Philippe Conter et Madame Laurence Karier
Le Docteur Alex Lutgen et ses enfants
Monsieur et Madame Butz Gaertner-Lutgen

Beyren, Bascharage et Kayl, le 26 juin 2014.

Paul Origer, directeur de la Brasserie Battin.

*„Was man tief in seinem Herzen besitzt,
kann man nicht durch den Tod verlieren.“*

Johann Wolfgang von Goethe



Mat déiwer Trauer, awer och mat grousser Dankbarkeet soe mir eiser gudder Fra, Mamm, Schwëster, Schwëiesch, Schwëiermamm, Cousine, Boma a Giedel, der

Madame Catherine Bourgraff-Hoffmann

Fra vum Aloyse Bourgraff

fir ëmmer Äddi.

D'Ketty ass freides, den 29. August 2014 am Alter vu 65 Joer zu Ettelbréck am CHdN un enger onbarmhärzeger Krankheet gestuerwen, déi si mat vill Gedold erdroen huet. Si ass am Krees vun hirer Famill am Fridde mat eiser Herrgott entschlouf.

De Rousekranz fir déi léif Verstuerwe gëtt gebiet en Donneschdeg, de 4. September 2014, ëm 19 Auer zu Pënsch.

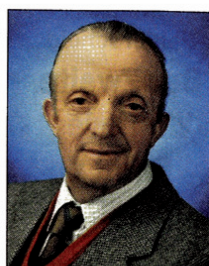
D'Begriefnes mat uschlëssender Mass ass e Freideg, de 5. September 2014, ëm 16 Auer zu Pënsch.

An déiwer Trauer:

däi Mann Aloyse Bourgraff
deng Kanner Frank a Sylvie Bourgraff-Neves
mat dem Max an dem Paul
Mireille a Roland Grotz-Bourgraff
mat dem David
deng Schwëster Andree a Ferd Schroeder-Hoffmann
mat de Kanner Sonja Schroeder a Chris Klein
Jerry Schroeder
deng Schwëiesch Françoise a Léon † Bourgraff-Jaeger
mat de Kanner Martine a Paul Gils-Bourgraff mam Pit
Laurent Bourgraff a Morgana Barbknecht
an d'ganz Famill, Frënn a Bekannten.

Siwwenaler, Housen, Drauffelt a Schieren, den 3. September 2014.

Catherine Bourgraff, employée de la Brasserie de Diekirch.



*Deng Kraaft goung lues zu Enn,
stëll rouen elo deng Hänn.
Deng Léift a Suerg
waren ëm eis ëmmerzou.
Du hues verdéngt
di himmesch Rou.
Mir kënnen just nach „MERCI“ soen
an dech fir ëmmer
an eisen Häerzer droen.*

Mat schwëierem Häerz deele mir den Doud mat vun eisem Mann,
Papp, Bopi, Pätter a Monni, dem

Häer Roger Pfeffer

* 30.6.1932 † 29.8.2014

Roger Pfeffer, ouvrier de la Brasserie de Diekirch.

Hien ass friddelech entschlouf den 29. August 2014 am Alter vun 82 Joer.

D'Begriefnis ass e Méindeg, den 1. September 2014, um 10 Auer zu Bastenduerf um Kierfecht, mat uschlëssender Mass an der Kierch zu Bastenduerf.

Et traueren

seng Fra: Mariechen Pfeffer-Diener
seng Kanner: Lex an Tessy Pfeffer-Weiler
Guy Pfeffer
Jerry Pfeffer a Claudine Kayser
seng Enkelkanner: Pol Pfeffer
Anne Pfeffer
Joe André
d'Famill, seng Frënn a Bekannten.

Bastenduerf a Consthun, den 30. August 2014.

{ MR { FW { BN { FO