



Compte-rendu 2017

Comme annoncé il y a un an, l'année 2017 a permis de clôturer deux grands chantiers qui nous occupaient déjà depuis plusieurs années.

Nous avons évacué au printemps 2017 les dernières machines et archives de la brasserie Pierrard de Mellier. Tout le matériel a été placé sur des palettes et conduit dans nos entrepôts respectifs. Les bâtiments de la brasserie ont ensuite été démolis et le site attend son réaménagement imminent.

Un autre projet titanesque - nous parlons de la rénovation du Zapwon, le premier camion débit du Luxembourg - a abouti avec succès. Depuis sa mise en circulation, il était déjà présent à plusieurs manifestations au Luxembourg et en Belgique.

Chiffres-clés au 31 décembre 2017 :

- 2 186 heures bénévoles travaillées en 2017, dont 24,5 % consacrées aux rénovations, 13,7 % aux recherches historiques et



Les dernières archives sauvées de la démolition de la brasserie Pierrard tenaient sur deux palettes et contenaient des cahiers de livraison de bière de la période de 1890 à 1912.



Une des rares publicités pour de la bière belge au Grand-Duché ; celle-ci date de 1933.

10,5 % au classement. Ce total ne comporte pas le temps consacré à la chasse aux nouvelles pièces d'exposition. Le grand total d'heures travaillées est maintenant de **32 151 heures**.

- **4 579 photos historiques** sont enregistrées digitalement représentant un volume de 52,66 Go.
- **9 043 articles de journaux** sont enregistrés digitalement représentant un volume de 6,98 Go.
- **54 490 fichiers** sont enregistrés digitalement représentant un volume de 280 Go.

L'année 2018 sera consacrée principalement à la rénovation de notre matériel de production, telles que les machines mécaniques et les outils de brasseur.

YC ● MD

Sommaire

| | |
|--------------------------|----|
| Introduction | 1 |
| Sommaire | 2 |
| Explications | 3 |
| Arlon | 4 |
| Athus | 13 |
| Aubange | 13 |
| Bande | 16 |
| Baranzy | 16 |
| Barvaux | 17 |
| Bastogne | 17 |
| Bêche | 19 |
| Bertrix | 19 |
| Bouillon | 20 |
| Bras | 21 |
| Châtillon | 21 |
| Corbion | 22 |
| Etalle | 24 |
| Ethe | 25 |
| Florenville | 28 |
| Freylange | 31 |
| Gérouville | 32 |
| Grandecourt | 34 |
| Habay-la-Neuve | 35 |
| Halanzuy | 36 |
| Herbeumont | 39 |
| Hotton | 39 |
| Houffalize | 40 |
| Izel | 41 |
| Laroche | 44 |
| Lavaux | 44 |
| Les Tailles | 45 |
| Libramont | 45 |
| Marche-en-Famenne | 46 |
| Marcourt | 47 |
| Martelange | 47 |
| Meix-devant-Virton | 48 |
| Mellier | 51 |
| Melreux | 54 |
| Messancy | 54 |
| Muno | 57 |
| Mussy-la-Ville | 58 |
| Neufchâteau | 59 |
| Paliseul | 63 |
| Pussemanage | 63 |
| Rulles | 63 |
| Salmchâteau | 64 |
| Sélange | 64 |
| St. Hubert | 65 |
| St. Léger | 67 |
| Sugny | 69 |
| Tintigny | 70 |
| Vielsalm | 70 |
| Ville du Bois | 72 |
| Virton | 72 |
| Warmifontaine | 77 |
| Nos publications | 78 |

Sommaire

| | |
|--------------------------|----|
| Introduction | 1 |
| Sommaire | 2 |
| Explications | 3 |
| Aspelt | 4 |
| Bascharage | 4 |
| Bettembourg | 6 |
| Clemency | 7 |
| Diekirch | 7 |
| Differdange | 11 |
| Dippach | 11 |
| Dudelage | 12 |
| Echternach | 13 |
| Eischen | 15 |
| Esch-sur-Alzette | 15 |
| Ettelbruck | 23 |
| Goebange | 26 |
| Grevenmacher | 26 |
| Itzig | 27 |
| Larochette | 27 |
| Luxembourg | 27 |
| Mersch | 43 |
| Niederborn | 43 |
| Oberborn | 44 |
| Pétange | 44 |
| Rambrouch | 45 |
| Redange-sur-Attert | 46 |
| Rodange | 46 |
| Rospport | 47 |
| Rumelange | 47 |
| Schifflange | 47 |
| Strassen | 48 |
| Syren | 48 |
| Troisvierges | 48 |
| Vianden | 49 |
| Wiltz | 49 |
| Nos publications | 52 |

Reproduction des sommaires des deux tomes concernés qui vous permettent de voir les localités traitées dans les ouvrages.

Les deux catalogues ont été réalisés
avec le soutien de la

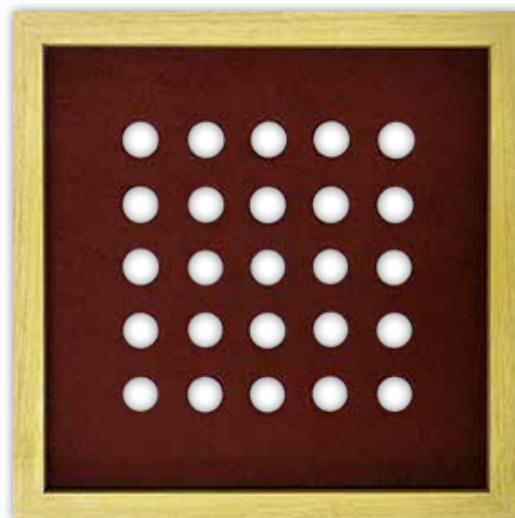


Bon tuyau

Nous partageons sur cette page les données techniques de nos cadres qui contiennent nos bouchons en porcelaine. Vous verrez que ces cadres de présentation ne sont pas difficiles à réaliser soi-même. Ils peuvent être soit entreposés à plat, soit accorchés au mur. Effet « wouah » garanti !

Préparez votre scie et on y va !

YC ● MD



Informations utiles :

Feutre rouge bordeaux autocollant :

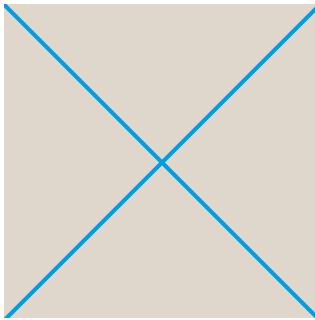
- format 450 x 5000 mm
- 7,99 € le mètre, soit 39,95 € le rouleau
- vu chez Bastelkiste à Luxembourg-ville
www.bastelkiste.lu

Cadre :

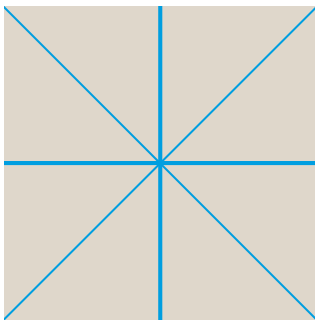
Encadrement, de la plaque préparée, par *Eureka* à Ans au prix de 16,10 € TTC le cadre avec une quantité minimale de 5 exemplaires.
www.arts-eureka-materielartistique-liege.be

Mode d'emploi :

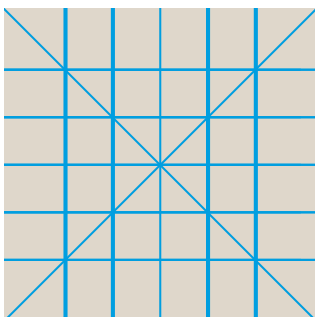
1. Découpez une planche de ± 5 mm d'épaisseur au format 230 x 230 mm ;
2. Dessinez deux diagonales qui se croisent au centre de la plaque ;



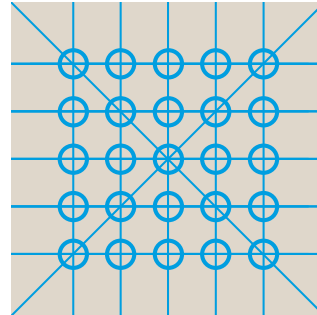
3. Dessinez une croix qui se croise avec les deux diagonales au centre de la plaque ;



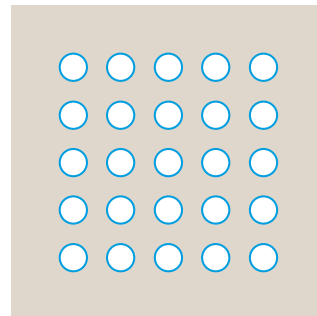
4. Rajoutez deux lignes verticales à droite de la ligne verticale déjà existante, distantes chacune de 35 mm.
5. Répétez cette action pour le côté gauche.
6. Répétez ces deux actions pour la ligne horizontale ;



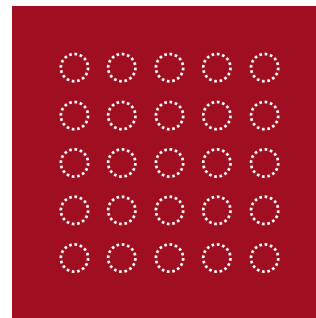
7. Dessinez des cercles de 20 mm de diamètre sur les intersections horizontales et verticales ;



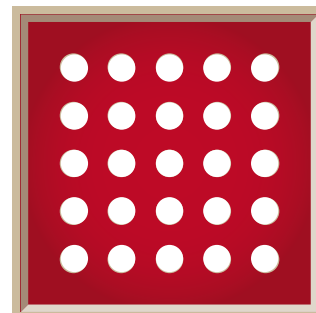
8. Découpez ces cercles à l'aide d'une fraise ;



9. Poncez les bords des cercles découpés du côté à exposer ;
10. Appliquez un feutre autocollant colorié sur la partie à exposer et découpez les trous au scalpel ;



11. Faites encadrer vos plaques ;



12. Fixez les bouchons à l'aide de rondelles en caoutchouc.
13. Appéciez votre travail.

Présentation de nos activités

Notre association a participé le 25 février à la « Journée de l'histoire locale » à Vichten, où nous avons présenté nos activités.



Organisée par les « Viichter a Mäerzeger Geschichtsfreñn », cette manifestation a rassemblé vingt-deux acteurs et associations bénévoles qui s'investissent dans la préservation de notre patrimoine historique et culturel.

YC ● MD

Prochaine manifestation

Dans le cadre du programme « Wallonie Bienvenue », la ville d'Arlon organise le weekend des 14 et 15 avril toute une série d'activités culturelles à travers la ville. Nous nous sommes associés avec les collectionneurs d'« Autour du Calice » et la Brasserie d'Arlon pour présenter ensemble nos activités qui touchent à la bière de la région.

Les trois acteurs seront regroupés sur le site de la Brasserie d'Arlon qui ouvrira grandement ses portes à cette occasion.

Les responsables de la brasserie prévoient de réaliser un brassin public pendant la durée du weekend. Les visiteurs auront donc la possibilité d'accéder au cœur de cette entreprise, d'admirer les installations, respirer les odeurs de brassin, d'observer les gestes professionnels du brasseur et finalement de goûter son produit.

L'association « Autour du Calice » prépare une exposition sur le matériel publicitaire de la Brasserie d'Orval et installe un stand de vente.

Notre association participe avec une petite **exposition** sur les **brasseries, soutireurs** et **limonadiers disparus d'Arlon**.



La liste des autres participants, leurs programmes et leurs emplacements sont consultables sur le site http://www.walloniebienvenue.be/carrefour.php?id_comm=1398

YC ● MD

Informations utiles :

Adresse : 115b, rue de l'Hydrion 6700 Arlon

Date : 14 et 15 avril 2018

Ouvert de 10h00 à 18h00

Entrée gratuite

2018

Année européenne du patrimoine culturel

www.patrimoine2018.be

Rénovations

Nous avons commencé à rénover en novembre passé notre parc de machines. Ce sont approximativement trente installations en provenance de brasseries et de soutireurs qui attendent qu'une bonne âme s'occupe d'elles. La très grande majorité de ces pièces provient de notre région.

Notre fameuse découpeuse de glace de fabrication allemande et qui date des années 1920/30 marquait le début des réparations. Elle a été complètement démontée et toutes les pièces ont été nettoyées de fond en comble, les pièces mécaniques ont été graissées et réajustées. Les anneaux du piston étaient malheureusement tous cassés, un remplacement aurait englouti trop d'argent que nous n'avons pas. En plus, il n'est pas



prévu de faire tourner de nouveau la scie, vu que les hivers, de nos jours, ne provoquent plus de couche de glace épaisse d'un demi mètre sur les étangs. Nous avons mis l'importance sur la préservation de la patine qui fait finalement tout le charme de cet outil insolite.

La deuxième pièce réparée était un chariot de



transport de malt allemand, appelé « Le Japonais », probablement à cause de sa forme d'œuf. La boiserie et les morceaux de fer ont été traités, ce qui donne un cachet authentique à ce chariot.

Nous sommes actuellement en train de rénover un bac pour faire tremper les bouteilles. Celui-ci provient du soutireur Giard de Pussemange et date également des années 1920/30. Nous avons d'abord retiré la grosse roue métallique à l'aide d'un palan, puis commencé à nettoyer le bac. En-dessous de la couche de bitume se trouvait la couleur d'origine que nous avons essayé de préserver au mieux. Il était donc hors de question de poncer avec une machine ou d'utiliser des produits chimiques. La seule solution était du simple papier de verre qu'il fallait faire glisser délicatement sur la surface. Après des heures de travail, la patine originale est réapparue et nous l'avons fixée par la suite. Ensuite, c'est au tour de la grande roue, actuellement en cours de rénovation.

YC ● MD



Même notre petit Louis a retroussé ses manches pour donner un coup de main. Il a appris à nettoyer les vieilles bouteilles - sous surveillance - et sait maintenant qu'il faut utiliser une brosse à dents usée pour sortir les crasses du creux des lettres.



La machine à faire tremper les bouteilles avant sa rénovation.

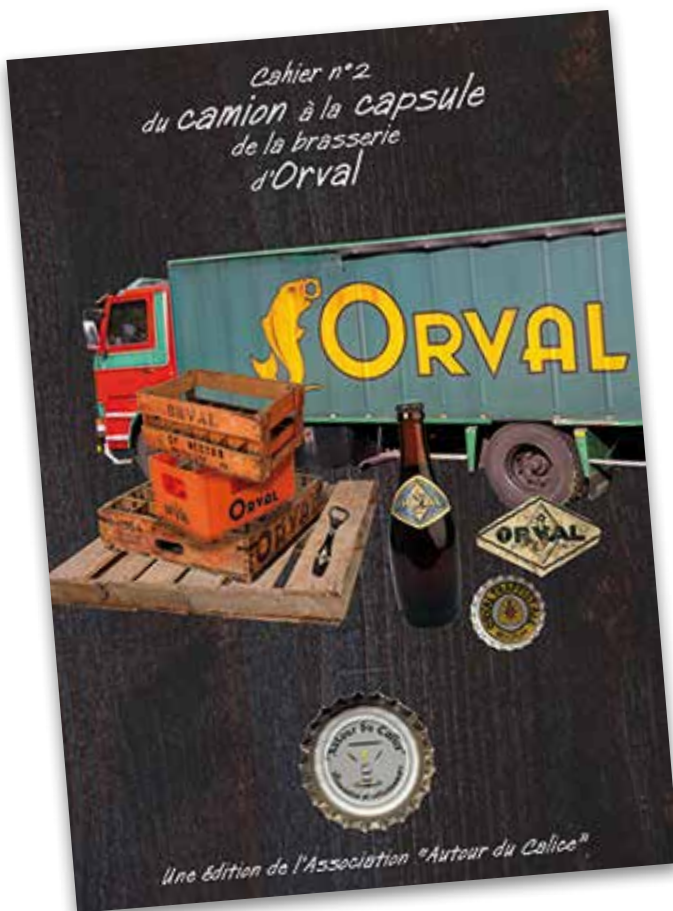


Yves Claude et Luc Thiry en train de poncer les bacs métalliques de la machine à glace de Mellier.

Nouvelle publication

Nos amis de l'association «Autour du Calice» viennent d'éditer le deuxième tome de la série concernant le matériel publicitaire de la brasserie d'Orval. Épais de 88 pages, il est disponible au prix de 19,50 € auprès de l'association et sera présenté au public ce dimanche 4 mars à la bourse d'échange de Florenville.

YC ● MD



Nécrologie

*Wann Dir u mech denkt, sidd net traureg. Erzielt léiwer vu mir
an traut lech roueg ze laachen. Loosst mir eng Plaz tëschent
lech, esou wéi ech se am Liewen hat.*



Mat schwéierem Häerz deele mir
den Doud mat vum

Carlo Wagner

Hien ass friddlech entschlof zu
Ettelbréck a sengem 83. Liewensjoer.
D'Bäisetzung vun der Urn ass am
engste Familljekrees.

Eng Mass gëtt gehalen an der
Kierch zu Beefort e Méindeg, de 26.
Februar 2018, um 16 Auer.

An déiwer Trauer:

seng Fra: Agnes Weber
seng Kanner: Carine a Jean-Paul Schuler-Wagner
Serge an Isabelle Wagner-Ries
Marc Wagner

seng Enkelkanner: Noémie, Philippe a Laura Schuler
Cheyenne Wagner

seng Bridder: John Wagner † a Famill
Claude Wagner † a Famill

seng Schwoeren a Schwéieschen:
Leon a Francine Weber-Christophe
Anni a Juppi Genten-Weber
Ewald Weber
Conny an Erny Junker-Weber

an d'ganz Famill, Frënn a Bekannten.

E besonnesche Merci dem ganze Fleegepersonal vum Servior
Schleeschen lechternach, wou hie sech di lescht Méint immens
wuel gefillt huet.

Beefort, Diddeleng, Schrondeweiler, Dikrech.

*Carlo Wagner, responsable marketing de la brasserie de
Diekirch et gérant de l'entreprise Sodrico (Pepsi-Cola au
Luxembourg).*

MR ● FW

2018

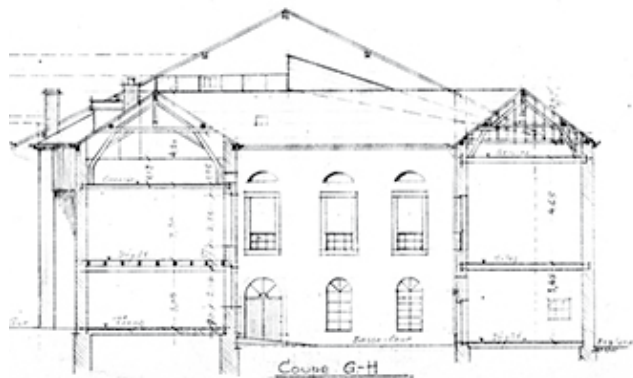
Année européenne du
patrimoine culturel

www.patrimoine2018.lu

Dons

Plusieurs dons nous ont été faits ces derniers mois :

- un lot de plans de la brasserie de Diekirch par Monsieur Rosch Marc ;



- un lot de sous-bocks par Monsieur Pennaerts Arsène ;
- un lot de bouteilles et de sous-bocks par Monsieur Herman Christophe ;
- un jeu Achouffe par Monsieur Yvann Collard ;
- un lot de publicités Mildjeu par Monsieur Lefèvre Lionel ;
- un lot de publicités et de coupures de presse par Monsieur van Lindhoudt Thierry ;
- un coffret Rulles par Monsieur Schneider Stéphane ;
- une facture de livraison de bière par Monsieur Brasseur Pierre ;

- une carte par Monsieur Hardy Pierre ;
- un livre « Eng Gemeng an hir Geschicht – Bieles, Éilereng, Suessem, Zolwer » par Monsieur Schockmel Erny ;
- un lot de 12 étiquettes Orval par Monsieur Schweisthal Henri ;
- un lot de factures par Monsieur Gaspar Romain ;
- un lot de documents administratifs par Monsieur Blum René ;



- un lot d'étiquettes de sirop par Madame Reuter Antoinette ;
- un livre « Al Moschterfabrick » par le Syndicat d'Intérêts Locaux Pfaffenthal-Siechenhof a.s.b.l. ;
- une brochure « 200 ans de tabac au Luxembourg »

- par Monsieur Hansen Franck ;
- du soutien liquide par Monsieur Weiler Fernand ;
- du soutien liquide par Monsieur Treis Mario.

En bref

Colloque 1

Un colloque concernant le patrimoine des **mines et carrières** est organisé du **13 au 15 avril** dans l'ancienne mine de charbon de Beringen (B), l'un des plus grands sites miniers protégés en Europe.

Plus d'informations sous

<http://www.miningheritage.org/fr/general/mining-heritage-conference-2018>

Colloque 2

En complément de l'exposition sur la période du **Zollverein** (union douanière avec les états allemands) dans les locaux des Archives nationales de Luxembourg, ces derniers organisent un colloque intitulé « David et Goliath – L'adhésion du Grand-Duché de Luxembourg au Zollverein allemand (1842-1918) » qui aura lieu les **19 et 20 avril 2018** au Musée 3 Eechelen.

Plus d'informations sous www.anlux.lu